

2022 年度版

法人支払い

スタディサプリ

小学講座

中学講座

高校講座

大学受験講座

生徒向けマニュアル

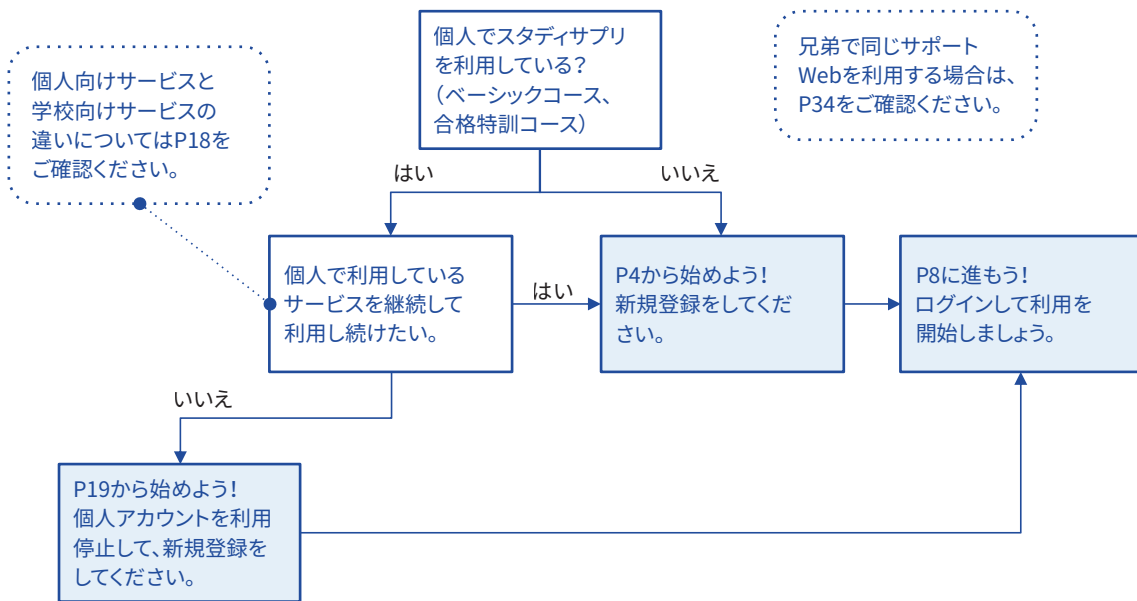
はじめに

スタディサプリとは

スタディサプリとは、パソコン・タブレット・スマートフォンで、オンライン上に配信された先生からの宿題や課題の提出、アンケート回答が行えるオンライン教材です。自分自身で一流講師の講義動画を視聴することができ、日々の学習の予習や復習に活用していただけます。また日々の学校・学校外の活動をデジタルに記録するポートフォリオ機能もご利用できます。

スタディサプリ登録の手順

現在、スタディサプリを個人でご利用の方は登録手順が異なります。以下のフローチャートで自分の状況を確認してから始めてください。



自分の情報

今後、パスワードの再設定やお問い合わせの際、必要な情報です。必ずメモして忘れないようにしましょう。

団体会員コード (数字 10 桁)

--	--	--	--	--	--	--	--	--	--

※団体会員コードがわからなくなった場合は先生に確認してください。

ユーザー名

--

※ご自身で変更していない場合は、団体会員コードと同じです。

パスワードも忘れないようにしましょう！

目次

はじめに

スタディサプリの紹介と登録の手順について	P2
----------------------	----

1 会員登録

登録方法	P4
------	----

2 ログイン

スマートフォン（アプリ）でのログイン方法	P8
パソコンでのログイン方法	P9
スタディサプリ for SCHOOL（アプリ）のダウンロード・ログイン方法	P10

3 スタディサプリでできること

スマートフォン（アプリ）での使い方	
ホーム画面について（スマートフォン）	P11
講義動画を見る（スマートフォン）	P12
宿題に取り組む（スマートフォン）	P13
パソコンでの使い方	
ホーム画面について（PC）	P14
講義動画を見る（PC）	P15
宿題に取り組む（PC）	P16
ポートフォリオ機能について	P17

4 個人でスタディサプリを使っていた方

個人向けサービスと学校向けサービスの違い	P18
個人で利用していたスタディサプリを学校利用に引き継ぎたい	P19
個人契約と学校契約で重複期間が発生する場合について	P24
退会について	P25

5 よくあるお問い合わせ

ユーザー名・パスワードを忘れてログインできない	P26
動画を見るのに困っている	P29
動画をダウンロードしたい	P30
通信量が気になる	P31
よくあるその他のお問い合わせ	P32
各種お問い合わせ先	P35

1 会員登録

登録方法

最初に確認しましょう!



配付された団体会員コードが書かれた紙を手元に用意しましょう。
本操作は初めてスタディサプリを利用する方向けです。個人でスタディサプリを使っており個人の契約を終了して学校向けサービス利用に変更する人は、P19を参照の上、手続きを行ってください。個人向けサービスと学校向けサービスの違いについてはP18をご確認ください。
一度学校会員として登録してしまうと、引き継ぎができなくなるのでご注意ください。

スマートフォン用のサイトを例に登録方法をご説明します。

※パソコンまたはタブレットの場合でも、手順は同じです。

※兄弟で同じサポート Web を利用する場合は、P34をご確認ください。

1

登録ページにアクセスします。

【方法1】(パソコンの場合)

URLの窓に bit.ly/sapuridantai を入力するか

QRコードを読み取ります。

QRコードは(株)デンソーウェブの登録商標です。



【方法2】(パソコンの場合)

検索サイトで「**サプリ 団体**」と検索し、「団体会員コードをお持ちの方 - スタディサプリサポート Web」を選択する。

団体会員コードをお持ちの方 - スタディサプリサポート Web
https://manage.studysapuri.jp/enter_me...

学校もしくはその他団体でスタディサプリを利用する生徒の方は団体会員コードを入力してください。
illust. 重要なお知らせ・よくある質問・お問い合わせ・特定商取引法・利用規約・プライバシーポリシー・リクルートグループサイトへ。

表示される内容は異なる場合があります。

サイトにアクセス



スタディサプリ

学校で利用する

学校・団体から配布された10桁の団体会員コードを入力しましょう。

必須 団体会員コード

団体会員コードを入力してください

未入力の必須項目があります

個人利用アカウントを学校利用に引き継ぐ場合、マニュアルを参照いただき切り替え手続きをお願いします。

【方法3】（スマートフォンまたはタブレットの場合）

アプリをダウンロードして、「学校でご利用の方」または「学校・団体利用で会員登録」をタップします。

iPhone または iPad の場合

App Store で「スタディサプリ 中学・高校・大学受験講座」を検索するか、QRコードを読み取ります。

Android または iPad 以外のタブレットの場合

Google Play で「スタディサプリ 中学・高校・大学受験講座」を検索するか、QRコードを読み取ります。

スタサプ

● App Store



● Google Play



※iPhone版・Android版ともにアプリのインストールは無料です。

2

「学校で利用する」の「団体会員コードを入力してください」の欄に、学校で配付された紙に記載されている団体会員コードを入力します。

こんなときは

- ・「このコードの会員登録は既に完了しています。」と表示される
すでに登録が完了しています。「こちらからログインして、スタディサプリを始めよう」からログインをお試しください。
ログイン方法については、P8をご確認ください。
- ・「コードの利用期間外です。」と表示される
学校の先生へご相談ください。
- ・「入力されたコードが見つかりませんでした。」と表示される
先生から配布された紙に記載されている団体会員コードを確認してください。
一致しているのにエラーになる場合は、学校の先生へご相談ください。

学習 Web のアカウント情報を入力します。

画面の指示に従って、**上から順に**プロフィールを入力してください。

一部の情報は先生によってあらかじめ設定されています。

入力内容に誤りがないか確認をお願いします。

スタディサプリ

① ② ③
学習者情報 団体情報 完了

学習者情報の登録

はじめに学習者本人の情報を入力してください。

必須 お名前

姓 名

必須 ふりがな

せい めい

必須 生年月日

2009 月 日

カスタマーサポートでの本人確認で使用するため正確にご入力ください。

必須 性別

男性 女性

必須 ユーザー名

ユーザー名に使用できる文字は、半角数字、半角英小文字、半角ハイフン (-)、半角ドット (.)、半角アンダースコア (_)のみです。

団体会員コードをユーザー名として利用する

必須 パスワード

パスワード (6文字以上)

確認の為もう一度入力して下さい

パスワードは半角アルファベットと半角数字をそれぞれ1文字以上組み合わせた6文字以上で設定可能です。名前と生年月日などの組み合わせは推測されやすいため、英数以外の記号を組み合わせるなど推測されにくいものを推奨します。

任意 メールアドレス

メールアドレスをご登録いただくことで、パスワード紛失などで再設定する際に、手順が簡単になります。

**ユーザー名とパスワードは
ログインの際に必要な情報です。
忘れないようにノート等にメモをとりましょう！**

未入力の必須項目があります

名前

旧漢字は使用できませんのでご注意ください。

生年月日

本人確認に使用するので必ず正確に入力してください。

ユーザー名

学校で設定の指示がある場合は、指示に従って設定してください。指示がなければ、ご自身で設定して進んでください。また、「団体会員コードをユーザー名として使用する」にチェックを入れると、ご自身の団体会員コードがユーザー名として設定されます。

設定する場合、使用できる文字はすべての半角の英小文字 / 数字、ハイフン(-) ドット(.) アンダースコア(_)です。また団体会員コード以外の数字 10 桁は設定できません。

「このユーザー名はすでに使用されています」と表示される場合は、同じユーザー名を使用できません。別のユーザー名でご登録ください。

パスワード

半角アルファベットと半角数字を必ず組み合わせ、6文字以上で設定してください。

【注意】ユーザー名を含めることはできません。

メールアドレス (任意)

入力できる方は登録してください。パスワード再発行などの際に手順が簡単になります。

※誤ったメールアドレスの登録が増えています。ご自身でパスワード再発行が行えなくなりますのでご注意ください。

志望校・志望学問系統

高校3年生は必ず入力してください。

高校1年生、2年生は気になっている大学・学問・専門学校があれば記入しましょう。

必須 在籍校への情報提供同意

在籍校に学習結果などの情報を提供することを同意します

「在籍校に学習結果などの情報を提供することを同意します」にチェックを入れないと、「同意して登録する」を押すことができません。

在籍校の先生に、プロフィール情報、志望校情報、学習履歴が提供されます(同意は必須となります)。

「保護者の同意」は、学年が中学3年生以下で設定されている場合に表示されます。保護者の方に同意を得てチェックしてください(同意は必須となります)。

4

次の画面でアカウント情報が表示されたら登録完了です。**アカウント情報はスクリーンショット撮影、もしくはメモを取って大切に保管してください。**アカウント情報を記録したら、「アカウント情報を記録しました」にチェックを入れ、「学習を開始する」をタップして学習を開始しましょう。

学年が「中学1～3年生」で設定されている場合、学習 Web 画面が表示される前に「**中学生設定**」の画面が表示されますので入力してください。「**教科書の設定**」は、学校から特に指示がない場合は「**その他の教科書または教科書がわからない**」を選択して、「**登録する**」をタップしてください。

「ユーザー名」と「パスワード」はログインの際に利用します。

ユーザー名を忘れないよう P2 に記入しておきましょう。パスワードも絶対に忘れないようにしましょう！

2 ログイン

スマートフォン（アプリ）でのログイン方法

1 アプリをダウンロードします。

iPhone・iPad の場合

App Store で「スタディサプリ 中学・高校・
大学受験講座」を検索
または QR コードを読み取る



Android・iPad 以外のタブレットの場合

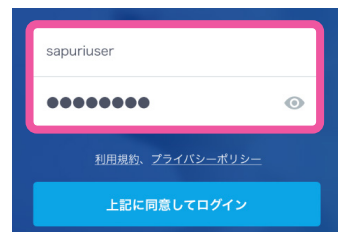
Google Play で「スタディサプリ 中学・高校・
大学受験講座」を検索
または QR コードを読み取る



iPhone 版・Android 版 ともにアプリのインストールは無料です。

スタサプ

2 アプリを起動し、自分で設定したユーザー名とパスワードを入力します。
ログイン画面が「スタディサプリ」であることを確認してください。
スタディサプリ ENGLISH やスタディサプリ for SCHOOL とは、ログイン画面が異なります。
※ログインできない場合は P26 をご確認ください。



プッシュ通知を ON にしましょう。

プッシュ通知の受信設定については、端末の「設定」画面からアプリごとに変更することができます。通知は 1 日 2 回、朝 7 時・夜 7 時のタイミングで行います。

iPhone の場合 アプリを最初に起動する際に、そのアプリからの通知を受け取るかどうかの確認画面が出ます。この際「受け取る」という選択をすると、プッシュ通知が受け取れます。

Android の場合 デフォルトで通知は ON となっています。

パソコンでのログイン方法

1

Web ブラウザからログインページにアクセスします。

【方法 1】

「サブリ ログイン」と検索し、
「ログイン・スタディサプリ」をクリックする。
表示される内容は異なる場合があります。

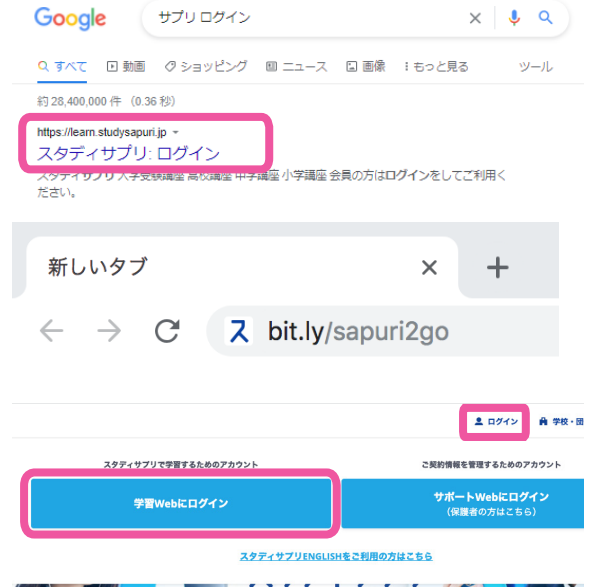
【方法 2】

URL の窓に bit.ly/sapuri2go

を入力してアクセス

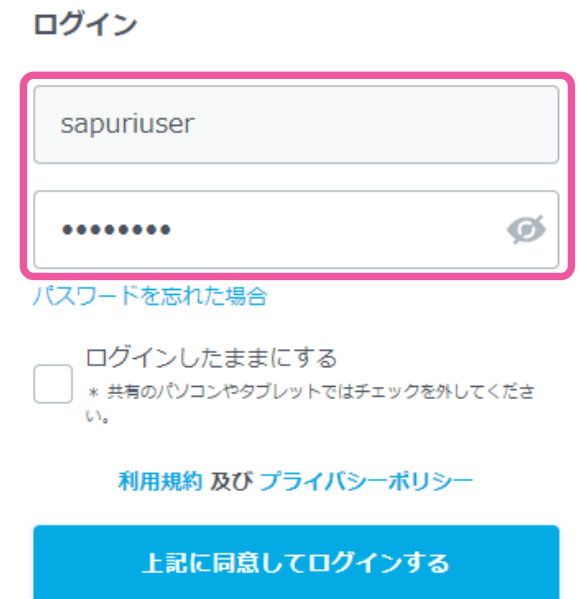
【方法 3】

公式ホームページ (<https://studysapuri.jp/>)
にアクセスし、右上の「ログイン」>「学習
Web にログイン」をクリックする。



2

画面上に、自分で設定したユーザー名とパスワードを入力します。



ユーザー名はご自身で変更していない場合、団体会員コード（数字 10 桁）になっております。
メールアドレスでのログインは、メールアドレスを登録済みの方のみご利用いただけます。未登録の方はご自身で設定したユーザー名を入力してください。

※ログインできない場合は、P26 を参照ください。

スタディサプリ for SCHOOL (アプリ) のダウンロード・ログイン方法

「スタディサプリ(アプリ)」の連絡機能は、2022 年度中に「スタディサプリ for SCHOOL(アプリ)」に移管されます。機能移管後も引き続き連絡機能を利用する場合は、下記手順で「スタディサプリ for SCHOOL (アプリ)」のダウンロード・ログインを行ってください。

※パソコンで連絡機能をご利用される場合は、ログイン方法に変更はございません。P9の「スタディサプリ」からログインしてご利用をお願いします。

※2022年2月現在、「スタディサプリ for SCHOOL (アプリ)」にログイン可能なのは高校生のみとなっておりますが、2022年度中に高校生以外もログイン可能となる予定です。

1 アプリをダウンロードします。

iPhone・iPadの場合

App Storeで「スタディサプリ for SCHOOL」を検索
またはQRコードを読み取る



Android・iPad 以外のタブレットの場合

Google Playで「スタディサプリ for SCHOOL」を検索
またはQRコードを読み取る



iPhone版・Android版ともにアプリのインストールは無料です。



2 アプリを起動し、自分で設定したユーザー名とパスワードを入力します。

※「スタディサプリ for SCHOOL」のユーザー名 / パスワードは、P8で「スタディサプリ 中学・高校・大学受験講座」のログイン時に使用したものと同一です。



プッシュ通知を ON にしましょう。

プッシュ通知の受信設定については、端末の「設定」画面からアプリごとに変更することができます。通知は1日2回、朝7時・夜7時のタイミングで行います。

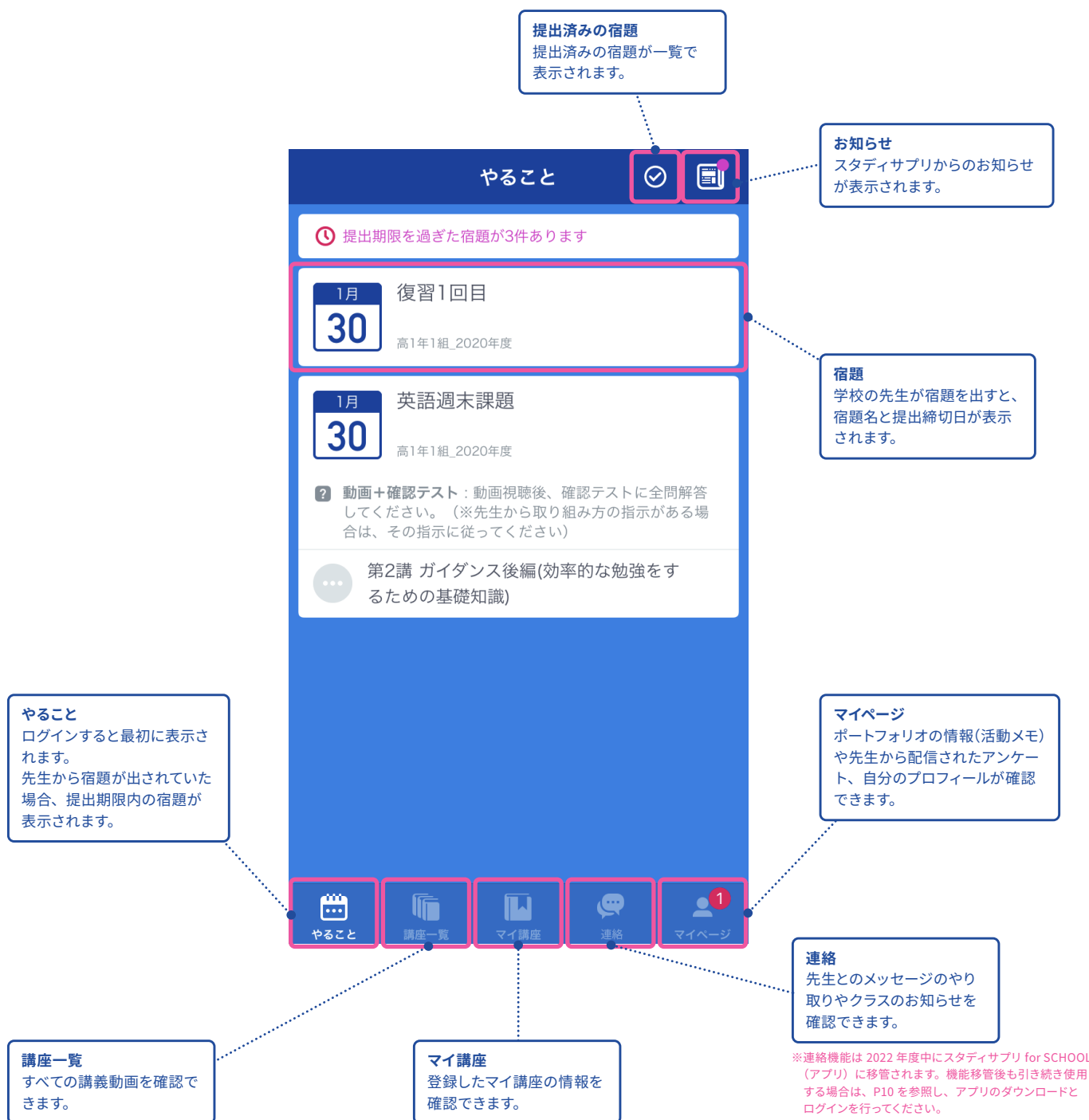
iPhoneの場合 アプリを最初に起動する際に、そのアプリからの通知を受け取るかどうかの確認画面が出ます。この際「受け取る」という選択をすると、プッシュ通知が受け取れます。

Androidの場合 デフォルトで通知は ON となっています。

3 スタディサプリでできること

ホーム画面について (スマートフォン)

ログイン後のホーム画面について説明します。
ホーム画面からは各種機能にアクセスが可能です。



講義動画を見る (スマートフォン)

自分の学習に使ってみる

自習時には「講座一覧」が最適です。スタディサプリのすべての教材が検索できるので、自分が学習したい教科・科目・レベルの講座を見つけて学習したり、ピックアップして「マイ講座」に登録できます。

学年選択
表示する教材の学年を変更できます。最初
は自分の設定している学年になります。

講座選択
受講したい講座を選択すると、講義選択
へ進みます。

講座ステータス
講座ごとにどれだけ進んでいるかを表示
します。

【黄色王冠マーク】
確認テスト正答率 100%

【緑チェックマーク】
確認テスト回答済み

講義動画の検索
講義のタイトルや動画内の音声デー
タを検索対象に、詳細なキーワード
検索が可能です。

講座種別・教科・科目選択
スライドすることで表示する講座種
別・教科・科目を変更できます。

講座情報
講義名(学年・レベル・種類)、講師
名、講義数が表示されます。

マイ講座ラベル
ラベルをつけるとマイ講座に表示さ
れます(お気に入り機能)。

講義動画でできること

ここでは実際に学習を進める講義動画の画面の操作方法について説明します。「やること」もしくは「講座一覧」・「マイ講座」から進んでいくと講義動画の画面が表示されます。

チャプター一覧
講義内のチャプター名の一覧と確認テストが表示されます。

テキストをダウンロードする
お使いの端末にテキストの
PDFをダウンロードできます。

動画ダウンロード
ダウンロードが可能。Wi-Fi
環境下でダウンロードすれば
通信量を気にせず視聴でき
ます※

確認テスト
講義視聴後に確認テストが
用意されています。選択すると
問題画面が表示されます。

講義名
選択した、自分の学習している講義名が表示
されます。

再生速度選択
講義動画の視聴スピードを選択できます。

画質選択
配信される講義動画の画質を選択できます。
通信環境に応じて最適な画質を選択できます。

※シークバーや10秒スキップを利用した場合、チェックマーク
がつかないことがあります。

次へ
チャプターが複数ある場合、次のチャプター
へ遷移します。

※【注意】オフライン(圏外)ではアプリが正常に作動しない
場合があるため、必ずオンライン環境で操作して
ください。

宿題に取り組む（スマートフォン）

先生から配信された宿題・小テストなどに取り組む「やること」について説明します。「やること」には先生から配信されている宿題のうち、今取り組むべきものだけが表示されます。

The screenshot shows a mobile application interface titled "やること" (Things to do). At the top, there is a notification bar with a red clock icon and the text "提出期限を過ぎた宿題が3件あります" (3 assignments with expired deadlines). Below this, there are two assignment cards. The first card is for "1月 30 復習1回目" (January 30, Review 1st time) for "高1年1組_2020年度" (High 1st year 1st class, 2020 academic year). The second card is for "1月 30 英語週末課題" (January 30, English weekend assignment) for the same class. Below the second card, there is a section for "動画+確認テスト" (Video + Confirmation test) with instructions: "動画視聴後、確認テストに全問解答してください。(※先生から取り組み方の指示がある場合は、その指示に従ってください)" (After watching the video, please answer all questions in the confirmation test. (※If there are instructions from the teacher on how to proceed, please follow them)). Below that is a section for "第2講 ガイダンス後編(効率的な勉強をするための基礎知識)" (Lecture 2 Guided tour Part 2 (Basic knowledge for efficient study)). At the bottom, there is a navigation bar with icons for "やること", "講座一覧", "マイ講座", "連絡", and "マイページ".

提出期限を過ぎた宿題
締切日を過ぎた宿題で提出が完了していない宿題が確認できます。締切日を過ぎていた場合でも取り組みは可能です。

締切日
この日までに宿題は完了させ、提出しましょう。

宿題の種類
宿題の種類ごとに取り組むプロセスや提出完了条件が異なります。

宿題の対象となる講義・問題(確認テスト)
ここを選択すると実際に宿題に取り組む画面が表示されます!

提出済みの宿題
過去に提出した宿題の一覧が表示されます。

宿題名
先生が設定したものが表示されます。

締切日が近い順に表示されます。配信課題がないときは何も表示されません。

ホーム画面について (PC)

ログイン後のホーム画面について説明します。

ホーム画面からは各種機能にアクセスが可能です。

The screenshot shows a user's home page with several sections: a top navigation bar, a '現在配信中の宿題' (Current Assignments) section, '活動メモの記録履歴' (Activity Memo Record History) calendar, '新着のアンケート' (New Surveys) list, '続きから' (Continue from) video thumbnails, 'マイ講座' (My Courses) section, 'クラスの学習状況' (Class Learning Status) list, and 'お知らせ' (Announcements) for both the study app and university. Callout boxes provide detailed instructions for each section.

スタディサブリロゴ
ホーム画面に戻ります。

宿題
学校の先生が宿題を出すと、宿題名と提出締切日が表示されます。

活動メモの記録履歴
活動メモは、デジタルで記入し保存しておくことができるメモ帳の機能です。テキストや写真、資料をいつでも気軽に保存しておくことができます。

スタディサブリからののお知らせ
スタディサブリからののお知らせが表示されます。

講義動画の検索
講義のタイトルや動画内の音声データを検索対象に、詳細なキーワード検索が可能です。

メニューバー
ホーム：ホーム画面に戻ります。
講座一覧：すべての講義動画を確認できます。
宿題：配信中と過去の宿題を確認できます。
マイ講座：登録したマイ講座の情報を確認できます。
連絡：先生とのメッセージのやり取りやクラスのお知らせを確認できます。

※「宿題」「連絡」が表示されていない場合は、学校のアカウントへログインできていません。P28のログアウト方法を確認し、再度ログインしてください。

新着のアンケート
学校の先生がアンケートを配信すると、アンケート名と提出締切日が表示されます。

続きから
過去に視聴した講義動画が表示されます。
※視聴履歴がない場合は表示されません。

マイ講座
登録したマイ講座の情報を確認できます。

大学からののお知らせ
大学からののお知らせが表示されます。

講義動画を見る (PC)

自分の学習に使ってみる

自習時には「講座一覧」が最適です。スタディサプリのすべての教材が検索できるので、自分が学習したい教科・科目・レベルの講座を見つけて学習したり、ピックアップして「マイ講座」に登録できます。

学年選択
表示する教材の学年を変更できます。最初は自分の設定している学年になります。

講座種別・教科・科目選択
表示する講座種別・教科・科目を選びます。

講座ステータス
講座ごとにどれだけ進んでいるかを表示します。
【黄色王冠マーク】
確認テスト正答率 100%
【緑チェックマーク】
確認テスト回答済み

講座選択
受講したい講座をクリックすると、講義選択へ進みます。

講座情報
講義名(学年・レベル・種類)、講師名、講義数が表示されます。

マイ講座ラベル
ラベルをつけるとマイ講座に表示されます(お気に入り機能)。

講義動画でできること

ここでは実際に学習を進める講義動画の画面の操作方法について説明します。「やること」もしくは「講座一覧」・「マイ講座」から進んでいくと講義動画の画面が表示されます。

チャプター選択
受講したいチャプターを選択すると対象の講義動画が表示されます。

講義名
選択した、自分の学習している講義名が表示されます。

テキスト表示
講義動画の中で利用するテキストが表示できます。講義動画と同時に閲覧可能です。

確認テスト
講義視聴後に問題が用意されています。選択すると問題画面が表示されます。

画質 / 再生速度選択
講義動画の画質と視聴スピードを選択できます。

PDFダウンロード
講義動画の中で利用するテキストをダウンロードできます。

宿題に取り組む (PC)

ホーム画面

先生から配信された宿題・小テストなどに取り組む「やること」について説明します。「やること」には先生から配信されている宿題のうち、今取り組むべきものだけが表示されます。

締切日
この日までに宿題は完了させ、提出しましょう。

現在配信中の宿題
配信中の宿題を確認できます。宿題名をクリックすると取り組みます。

宿題
提出の締切日を過ぎてしまった宿題や、提出済みの宿題を確認したい場合は、こちらから確認できます。

宿題名
先生が設定したものが表示されます。

宿題の種類
宿題の種類ごとに取り組むプロセスや提出完了条件が異なります。

宿題の対象となる講義・問題(確認テスト)
ここを選択すると実際に宿題に取り組む画面が表示されます!

締切日が近い順に表示されます。配信課題がないときは何も表示されません。

高1年1組

動画+確認テスト
動画視聴後、確認テストに全問解答してください。* 先生から取り組み方の指示がある場合は、その指示に従ってください。

高1 ハイレベル英語<文法編>
第1講 文型と文の要素(1)

現在配信中の宿題 3

12月 12 復習問題
1講義 残り3日

12月 13 英語週末課題3_文型と文の要素
1講義

12月 13 数学週末課題1
1講義

宿題画面

宿題

現在配信中の宿題 3

期限切れ

完了済み

12月 12 復習問題
1講義 残り3日

12月 13 英語週末課題3_文型と文の要素
1講義

12月 13 数学週末課題1
1講義

期限切れ
締切日を過ぎた宿題で提出が完了していない宿題が確認できます。期限が切れていても宿題には取り組みます。宿題の取り組み忘れがないか確認するのを忘れないようにしましょう。

完了済み
提出が完了した宿題が確認できます。

ポートフォリオ機能について

ポートフォリオとは、部活や学校外の活動成果など、学校生活のさまざまな活動を記録したものです。さらにデジタルで残しておけば、保存性が良く、情報の整理整頓ができ、効率的に記録を振り返ることができます。

スタディサプリのポートフォリオ機能

スタディサプリではさまざまな機能が利用できます。

スタディサプリポートフォリオ機能の詳しい使い方は「生徒向けポートフォリオマニュアル」を参照ください。

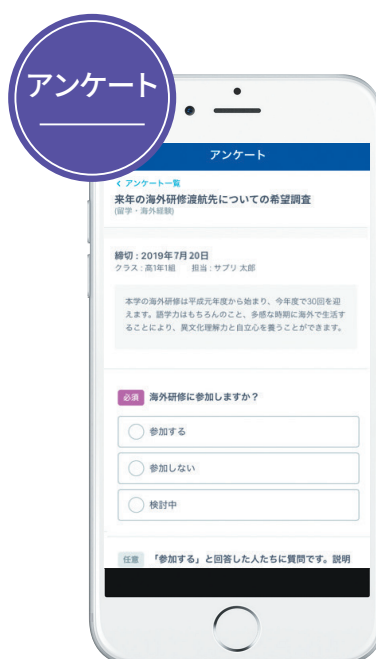


特徴

日々の活動をメモとして残すことができる

入力項目

自由記入。
写真やファイルの添付も可能。



特徴

先生から送られてきたアンケートに回答する

入力項目

先生に設定された質問に回答

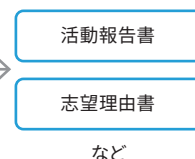
活用のイメージ



テンプレート機能を使って、適切な振り返りの入力をサポート



まとめ直し支援機能を使って自分の活動を振り返ったり、入試時の各種提出資料の作成をサポート



4 個人でスタディサプリを使っていた方

個人で利用していた方は別途手続きが必要になります。次の手順で手続きを行ってください。

- 1 個人向けサービスと学校向けサービスの違いを理解する
合格特訓コースは団体契約のアカウントで利用できません。
個人契約と学校契約の2つのアカウントを使い分けてご利用ください。
- 2 個人向けサービスを解約するか継続するかを決める
- 3 解約する場合→ P19 から切り替え作業を行ってください。
継続する場合→個人サービスとは別に、学校向けサービスを利用します。P4 から登録を行ってください。

個人向けサービスと学校向けサービスの違い ※ 2022年2月時点の情報です。

	スタディサプリ 個人向けサービス (ベーシックコース)	スタディサプリ 個人向けサービス (合格特訓コース)	スタディサプリ 学校向けサービス
料金	月額 1,980 円	月額 9,800 円	学校の契約による
講義動画、確認テスト	○	○	○
スタディサプリ for TEACHERS (学習管理機能)	-	-	○
到達度テスト	-	-	学校の契約による
ポートフォリオ機能 (活動メモ・アンケート)	-	-	○
生徒用・先生用コールセンター	-	-	○
動画検索機能	○	○	○
理解度チェックテスト (一部講座のみ)	○	○	-
志望校と理解度に応じた学習プラン提案	○	○ ※コーチによる個別調整あり	-
学習プラン解説動画	○ ※合格特訓コース用の学習プラン解説動画	○	-
担当コーチによる個別指導	-	○	-
月 10 問の科目質問対応	-	○	-
スタディサプリ中学講座の利用 (中学生のみ)	○	-	-

※スタディサプリ個人向けサービス (ベーシックコース) は 2020 年 2 月 18 日にリニューアル・価格改定をし、同日正午以降は新規入会者の価格が月額 1,980 円 (税抜) となっています。

2020 年 2 月 18 日リニューアル以前よりご利用されていた生徒・保護者様は従来価格の月額 980 円 (税抜) で引き続き利用が可能ですが、学校契約の利用開始に伴い個人契約を利用停止した場合、それ以降に再度契約をした場合は月額 1,980 円 (税抜) での新規入会となります。

※個人契約から学校契約へ切り替えを行った場合、通常の学習データについては引き継がれますが、個人向けサービスでのみ提供される機能については保持されません (スタディサプリ中学講座を利用していた場合、個人契約から学校契約に切り替えた際は学習データが引き継がれません)。

※個人向けサービスで提供されている機能を引き続き利用したい場合は、個人契約と学校契約の2つのアカウントを使い分けてご利用ください。なお、2つの契約を保持することによる割引やデータ連携等の機能はございませんのであらかじめご了承ください。

※引き継がれる情報：アカウント情報、講座視聴履歴、確認テスト取り組み履歴

※なお、一部個人向けサービス専用の講座が存在しているため、個人向けサービス専用の講座に関する視聴履歴、確認テスト取り組み履歴は引き継がれません。

個人で利用していたスタディサプリを学校利用に引き継ぎたい

個人で利用していたサービスの利用を停止し、学校契約に切り替える場合は以下の手続きを行ってください。

※団体会員コードで新規登録が済んでいる方は個人からの引き継ぎはできません。

※個人のアカウントでお支払いが続いている場合は利用停止をしていただく必要がございます。

※利用停止後はキャンペーン価格や旧価格での利用再開はできません。

※合格特訓コースは団体会員では利用できません。ご利用希望の場合は個人での利用をお願いいたします。

※学校のアカウントから再度個人のアカウントへ切り替えることはできません（卒業後は自動で個人のアカウントへ切り替わります）。

アプリから手続きはできませんので、必ずパソコン・スマートフォンの Web サイトから手続きを行ってください。
学校から配付された団体会員コードをお手元に用意してください。

クレジットカード・キャリア決済の場合：P20 へ

利用停止



団体会員コード入力

コンビニ決済の場合：P21 へ

団体会員コード入力

ベーシックコースを iTunes Store 決済で支払っている場合：P22 へ

サブスクリプションをキャンセル



団体会員コード入力

ベーシックコースを iTunes Store 決済で、合格特訓コースをクレジットカードで支払っている場合：P23 へ

利用停止



サブスクリプションを
キャンセル



団体会員コード入力

クレジットカード・キャリア決済の場合



- ① 個人で利用しているユーザー名とパスワードでスタディサプリにログインします。
- ② サポート Web を選択してサポート Web に移動します。

※ご利用中のサービスにより表示が異なるため、左記画像をご確認ください。

サポート Web のログイン画面は
右の QR コードからもアクセスできます。



- ③ サポート Web の画面右上の三本線をタップし、メニューから「利用照会」を選択します。



- ④ 利用状況に表示されている「利用を停止する」を選択し、パスワードを入力すると個人利用の停止ができます。
- ⑤ 学習 Web の画面右上の三本線をタップし、メニューから学習 Web に戻ります。

※中学講座を利用していた場合は、ログイン画面が今までと異なりますので、右のQRコードからログイン画面を開きログインしてください。



- ⑥ 右上のメニューから、プロフィールを選択し、プルダウンの中から受講状況を選択します。「団体会員コードを入力」ボタンをタップしてください。
- ⑦ 団体会員コードを入力すると、法人契約に切り替わります。

団体会員コード

10桁のコードを入力してください

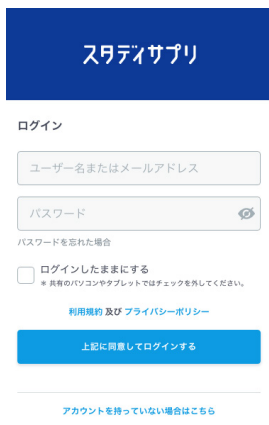
在籍校に学習結果などの情報を提供することに同意します

登録する

キャンセル

- ・「すでに使用されています」とエラーになる場合、団体会員コードで新規登録が完了しています。その場合個人からの切り替えが行えないため、団体のアカウントをご利用ください。
- ・「契約手続きが完了していない」とエラーになる場合、学校側で契約手続きが必要です。学校の先生にご相談ください。

コンビニ決済の場合



- ① 個人で利用しているユーザー名とパスワードでスタディサプリサイトにログインします。

スタディサプリのログイン画面は
右の QR コードからもアクセスできます。



- ② 右上のメニューから、プロフィールを選択し、プルダウンの中から受講状況を選択します。「団体会員コードを入力」ボタンをタップしてください。

- ③ 団体会員コードを入力すると、法人契約に切り替わります。



iTunes Store 決済の場合

- ベーシックコースを iTunes Store 決済で利用している場合 → A へ
- ベーシックコースを iTunes Store 決済で支払っており、合格特訓コースをクレジットカードで支払っている場合 → B へ

A.ベーシックコースを利用している場合

ベーシックコースを iTunes Store 決済で支払っている場合の利用停止方法

iTunes Store 決済で支払っている場合は、「サポート Web」でキャンセルができませんので、iTunes 経由でキャンセル（購読停止）をお願いします。

※上記方法にて購読停止手続きをいただいてからスタディサプリが利用停止状態になるまで、最大 32 日間かかる場合がございます。

※本手順は 2022 年 1 月時点で iOS15 で確認した手順です。Apple の仕様変更やご利用いただいている端末の OS バージョンにより手順が異なる可能性もございます。あらかじめご了承ください。

- ① 設定 App を開きます。
- ② ユーザー名をタップし、「サブスクリプション」をタップします。
- ③ 解約したいサブスクリプションをタップします。
- ④ 「サブスクリプションをキャンセルする」をタップします。



団体会員コード

10桁のコードを入力してください

在籍校に学習結果などの情報を提供することに同意します

登録する

キャンセル

- ⑤ 購読停止となったら、スマートフォンの Web サイトからスタディサプリにログインします。

※中学講座を利用していた場合は、ログイン画面が今までと異なりますので、右のQRコードからログイン画面を開きログインしてください。



- ⑥ 右上のメニューから、プロフィールを選択し、プルダウンの中から受講状況を選択します。

「団体会員コードを入力」ボタンをタップしてください。

- ⑦ 団体会員コードを入力すると、法人契約に切り替わります。

B. 合格特訓コースを利用している場合

ベーシックコースを iTunes Store 決済で支払っており、合格特訓コースをクレジットカードで支払っている場合の利用停止方法



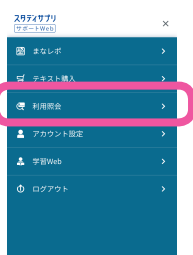
- ① 個人で利用しているユーザー名とパスワードでスタディサプリにログインします。
- ② 右上のメニューから、サポート Web を選択してサポート Web に移動します。

スマートフォンのアプリには「サポート Web」が表示されないため、Web 版または PC からログインしていただき、手続きをお願いいたします。

サポート Web のログイン画面は
右の QR コードからもアクセスできます。



- ③ サポート Web の画面右上の三本線をタップし、メニューから「利用照会」を選択します。



- ④ 利用状況に表示されている、「利用を停止する」を選択し、パスワードを入力して個人利用を停止します。

利用停止後、前ページの「ベーシックコースを iTunes Store 決済で支払っている場合の利用停止方法」を参照していただき、iTunes Store 決済の停止、団体会員コードの入力等をお願いいたします。

個人契約と学校契約で重複期間が発生する場合について

個人のご契約が不要となった場合は、必ず利用停止手続きを行ってください。お客様にて利用停止手続きを行わない場合、ご利用料金が発生し続けますのでご注意ください。

利用停止手続きについては、サポート Web の利用照会ページより実施してください。(P18 ~ 23 参照)

《個人契約と学校契約期間に重複期間があった場合のご返金について》

個人での契約期間と学校契約期間に重複期間があった場合でも、過去お支払い済み期間に遡っての返金はいたしかねますのでご注意ください。

《利用停止手続き後の、個人のご契約の返金について》

返金についての詳細は、以下よりご確認ください。

<https://studysapuri.jp/pr/payment/refund/>



●月払いの場合

ご退会後の残日分の日割りでの返金はいたしかねます。何卒ご了承ください。

●12か月払い・年度一括払いの場合

利用停止のタイミング次第では、残利用期間分をご返金できる可能性がございます。詳細は上記 URL、QR コードよりご確認ください。

《お問い合わせフォームでの問い合わせ方法》

① <https://studysapuri.jp/info/inquiry/customer/> よりお問い合わせフォームを開きます。

「個人でご利用の方」であることを確認してください。



② 必要な情報を入力してください。

お問い合わせ内容の種別については、「利用停止・退会・返金について」 > 「一括支払いの返金について」を選択してください。

その他残りの項目を入力したら、送信してください。

お問い合わせ送信後、受付確認メールが届いていることを必ずご確認ください。

メールが届かない場合、入力したメールアドレスが間違っているか、受信拒否設定をされている可能性があります。
@mailjp.custhelp.com が受信できるように設定の変更をしてください。

退会について

個人で利用していたアカウントなど不要なアカウントは退会手続きをお願いします。

利用料のお支払いについては、利用停止手続きのみで停止されます。

退会は学習 Web →サポート Web の順番でお手続きください。

(学習 Web のみ登録の場合は、サポート Web の退会は必要ありません。)

なお、学校アカウントについては、利用しない年度がある場合でも卒業するまで退会手続きはできません。

退会についての詳細は、以下でも確認できます。

<https://studysapuri.jp/info/guide/cancellation/>



学習 Web の退会方法

- ① インターネットで学習 Web にログインします。
- ② 右上のアイコンをクリックします。
- ③ 表示されるメニューから「プロフィール」を選択します。
- ④ プロフィール画面の「退会」タブを選択します。
- ⑤ 「退会する」をクリックします。
- ⑥ 確認画面が表示されますので「退会する」をクリックして学習 Web 退会手続きが完了となります。

※ プロフィールの必須項目が未入力の場合、「退会」に進むことができません。その場合は、必須項目をご入力の上、再度お試しください。

サポート Web の退会方法

- ① インターネットでサポート Web にログインします。
- ② 「アカウント設定」をクリックします。
- ③ 「スタディサプリを退会する」をクリックします。
- ④ 「上記を理解して退会する」をクリックしてサポート Web 退会手続きが完了となります。

5 よくあるお問い合わせ

ユーザー名・パスワードを忘れてログインできない

以下の手順でパスワードの再設定を行ってください。パスワードを再設定していただくと自動的にログインされます。ログイン後、次ページの手順を参考にユーザー名を確認してください。

- ① ログイン画面の「ログインできない場合」から、「パスワードを忘れた場合はこちら」を選択します。



※下記の場合、ご自身で再設定することができません。学校の先生へパスワードの再設定をご依頼ください。

- ・登録したメールアドレスが現在利用できない場合
- ・登録したメールアドレスに誤りがある場合
- ・再設定メールが届かない場合

- ② 「団体会員コードをお持ちの方」を選択し、パスワード再設定手続きを案内するメールアドレス・登録した姓名・団体会員コードを入力して送信します。

※メールアドレスを事前に登録済みの方は、「学習 Web にメールアドレスを登録済みの方」を選択いただいた場合でも再設定が可能です。

※メールアドレスを登録済みの場合は、登録メールアドレス以外への再設定メール送信ができません。



【注意】

- ・手続きにはメールアドレスが必要です。パソコン用のメールアドレスの入力を推奨します。
- ・「一致するアカウントがありません」とエラーが表示される場合、学校での登録と入力内容に相違がある可能性があります。ご自身で再設定が行えないため、学校の先生にパスワード再設定をご依頼ください。

③ 「パスワード再設定」という件名のメールが届きます。

URL をクリックし、パスワードの再設定を行ってください。パスワード設定後は自動でログインされます。再設定したパスワードでログインができない場合、ログイン後のプロフィール画面にてユーザー名を確認し、再設定したパスワードと確認したユーザー名で再度ログインをお試しください。

「メールが届かない」「登録した姓・名、もしくは団体会員コードを忘れた」などこの手順で解決できない場合は、お問い合わせください。裏表紙の「お問い合わせ先」をご覧ください。
※電話で解決できない場合、学校へのご相談をお願いする場合がございます。

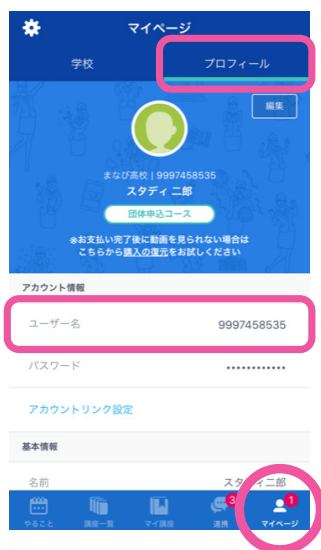
プロフィール画面でユーザー名を確認

ユーザー名、団体会員コード、契約プランはマイページのプロフィール項目に表示されています。

マイページを開き、プロフィールを選択します。

プロフィールトップに契約コースが、アカウント情報にユーザー名が、学校情報に団体会員コードが表示されています。

スマートフォン（アプリ）の場合



スマートフォン（サイト）・パソコンの場合



ユーザー名を確認したら、必ず P2 に記入して忘れないようにしましょう！

ログアウトするには

スマートフォン（アプリ）の場合



マイページのプロフィール画面
最下部の「ログアウト」をタップします。

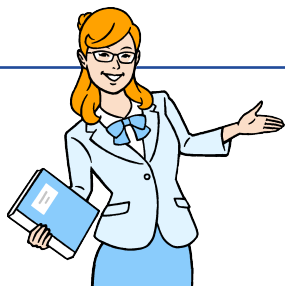
スマートフォン（サイト）・パソコンの場合



右上のメニューから
「ログアウト」を選択します。

動画を見るのに困っている

「動画が見られない」「通信量が気になる」場合の対処方法についてご説明します。



- ✓ 動画が見られない場合によくあるのが、スタディサプリの推奨環境以外での視聴です。まずは利用している環境が推奨環境か確認してみましょう。

動画視聴推奨環境

スマートフォン・タブレットでのご利用 (アプリ)

iOS 14.0 以上

iPadOS 14.0 以上

Android 8.0 以上

スマートフォン・タブレットでのご利用 (ブラウザ)

iOS 14.0 以上、Mobile Safari ブラウザ

iPadOS 14.0 以上、Mobile Safari ブラウザ

Android 8.0 以上、Chrome ブラウザ

パソコンでのご利用

Windows 10 以上・Mac OS 10.14 以上

Chrome OS 93.0 以上

Microsoft Edge 最新版 (Windows 10)

Safari 最新版

Google Chrome 最新版

※Windows 7はマイクロソフト社によるサポート、ポリシー変更に伴いスタディサプリにおきましても、推奨環境の対象外となります。

セキュリティ上の観点からも、最新のWindows 10以上への移行をお願いいたします。

※ChromebookはChrome (ブラウザ版) のみが推奨環境の対象となります。

※Chromebook上での生徒向けスタディサプリの個人会員向け機能については、動作保証の対象外となります。

適正に表示される画面サイズ

パソコン： 920px 以上

スマートフォン： 320 - 639px

タブレット： 640 - 919px

スマートフォンアプリをご利用の方へのお願い

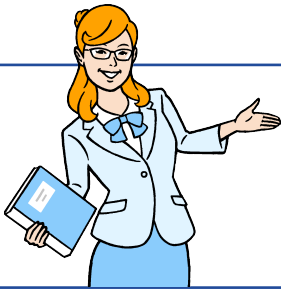
■ iOS 13.7 またはそれ以前のバージョン

■ Android 7.1 またはそれ以前のバージョン

ご利用の端末の OS バージョンが上記に該当される方は 2022 年 3 月 1 日 [予定] 以降にアプリのアップデートを行えなくなります。お手数ですが、ご利用端末の OS のバージョンアップを行った後にアプリのアップデートをお試しください。

OS バージョンアップの方法についてはメーカーおよび機種により異なる場合がございますので詳しくはメーカーへお問い合わせください。


動画をダウンロードしたい





- ✓ アプリでは Wi-Fi 環境にて動画ダウンロードを利用することで、パケット通信量を気にせず視聴できます！
※動画ダウンロードはアプリでのみ利用できます。


動画ダウンロード方法

学校などの Wi-Fi 環境下で 事前に講義動画をダウンロードします。

 Wi-Fi に接続されていることを確認しましょう。

 講義画面のチャプターからダウンロードボタンをタップするとダウンロードが開始します。

 ダウンロード済みのチャプターを選択すると、再生が始まります。
ダウンロードされた動画の視聴には通信量がかかりません。

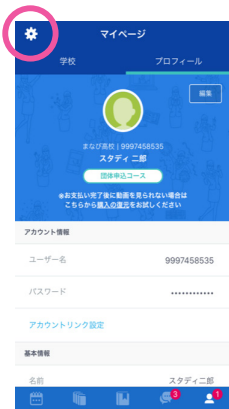
 ゴミ箱ボタンを押すと、アプリ内に保存された動画をスマートフォンから削除します。



アプリの動画ダウンロードの設定

メニューの「マイページ」をタップします。

画面左上の設定マークをタップし、設定を変更できます。



通信量が気になる



✓ Wi-Fi がない場合は、再生時の画質を下げることでパケット通信量を節約できます!

● ストリーミング再生の画質設定

講義動画の再生画面の左下で画質の設定を行えます。



動画の通信量目安は以下のとおりです。

- ・ 低画質 : 1.2 MB/ 分、約 72MB/ 時間
- ・ 標準画質 : 1.8 MB/ 分、約 108MB/ 時間
- ・ 高画質 : 3.2 MB/ 分、約 192MB/ 時間

注意

オフライン（圏外）ではアプリが正常に作動しない場合があるため、オンライン環境で操作を行ってください。

視聴データの履歴を先生に送る部分では通信を行います。

(オフライン時に視聴した動画の視聴データは、再度オンラインになった際に先生画面に送信されます。)

ダウンロード機能の詳細

- ダウンロード後の画質変更はできません。
- Android：ダウンロード7日後には動画は自動的に削除されます。iOS：動画は無制限に残ります。
- 端末の保存可能領域が150MB以上ない場合はダウンロードできません。

よくあるその他のお問い合わせ

登録・ログインについて

- Q. オートログイン（次回から自動的にログイン）にチェックを入れているのに、パスワードの再入力を求められるのはなぜですか？**
- A. ログイン後一定時間を経過した後で会員機能を利用しようとする、セキュリティの関係上、再度パスワードをお聞きすることがあります。
- Q. パスワードと団体会員コードを教えてください。**
- A. パスワードも団体会員コードもこちらでは管理を行っておりません。
団体会員コードをお忘れの場合は、学校の先生にご確認ください。
- Q. 団体会員コードを登録した際に、「既に登録されています」と出ています。**
- A. 「既に登録されています」と出てくる場合はすでに登録が済んでいます。
P8～P10の手順でログインをお試しください。
- Q. 機種変更や初期化を行い、ログインできなくなりました。**
- A. ユーザー名とご設定いただきましたパスワードでログインをしてください。
ログイン方法はP8～P10をご参照ください。
- Q. パスワードの入力を複数回誤りログインできなくなりました。**
- A. パスワードの入力を複数回誤ると「アカウントロック」がかかります。
30分以上待ついただくか、パスワードの再設定を行っていただきますとログインが可能です。
パスワードの再設定方法はP26をご参照ください。

登録情報が誤っている

- Q. 登録されている名前や年組番が違います。**
- A. 学校アカウントの場合登録の名前は先生のみ直すことができます。
- Q. 登録されている生年月日が違います。**
- A. 生年月日はプロフィールの編集画面で自分で修正できます。

合格特訓コースについて

- Q. 合格特訓コースを使いたい**
- A. 合格特訓コースは学校アカウントでは行うことができません。
利用を希望の場合、個人で別にアカウントを作ってお申し込みいただきますようお願いいたします。
- Q. 合格特訓コースも利用しているので、返金をしてほしい。**
- A. 合格特訓コースは、一部学校でご利用いただいているコンテンツと同様の内容を含んでおりますが、その分のご返金や割引等のご対応は行っておりません。あらかじめご了承ください。

動画の閲覧について

Q.登録をした端末以外の端末でも動画は見られますか。

A. ログインさえしていただければどの端末からでも動画を見ることは可能です。

2台同時にログインすることも可能なため、パソコンで動画を見ながら、タブレットでテキストを確認することもできます。

Q.「料金を支払ったのに第2講以降の動画が見られない」や「団体申込コースになっていない」

A. P28 のログアウトをお試しの上、再度学校アカウントのユーザー名とパスワードでログインをお試しください。

学校アカウントのユーザー名はご自身で変更していない場合は、団体会員コードで設定された可能性があります。

ログイン方法は P8 ~ P10 をご参照ください。

学校アカウントにログインしていることを確認しても解決しない場合は、恐れ入りますが、生徒窓口にご連絡いただくかお問い合わせフォームよりお問い合わせください。

お問い合わせフォームよりお問い合わせいただく方法は裏表紙をご参照ください。

不具合について

Q.不具合があります。

A. 下記の方法で解決するかお試しいただけますでしょうか

- 同じ作業をもう一度する
- ログアウトし、もう一度ログインする
- 端末を再起動する
- 端末を変える
- 端末のバージョンアップができればバージョンアップをする
- web とアプリを切り替える
- web の場合、ブラウザを変える
- アプリを再インストールする

上記で改善が見られなかった場合は、生徒窓口にご連絡いただくかお問い合わせフォームよりお問い合わせください。

お問い合わせフォームよりお問い合わせいただく方法は裏表紙をご参照ください。

Q. テキストが届きません。

A. お申し込みをいただいてから 10 日程でテキストが到着いたします。

テキストに関するお問い合わせはお電話の窓口がございません。

公式ホームページの「よくあるご質問・お問い合わせ」のお問い合わせフォームよりお問い合わせください。

Q. 兄弟でスタディサプリを利用しています。同じサポート Web を利用したいです。

A. サポート Web から「学習者追加」を行うことができます。

<操作手順>

- ①インターネットでサポート Web にログインします。
- ②「アカウント設定」をクリックします。
- ③「+学習者を追加登録する」をクリックします。
- ④パスワードを入力します。
- ⑤学習者のプロフィールを入力して、「次へ」をクリックします。
- ⑥ユーザー名を確認し、パスワードを設定して「同意して確認画面に進む」をクリックします。
- ⑦登録内容を確認し、「お支払い手続きに進む」をクリックします。
※お支払いには進まず画面を閉じます。
- ⑧登録したユーザー名とパスワードで学習 Web へログインします。
- ⑨アカウント情報の必須項目を入力し、「登録する」をクリックします。
- ⑩右上のメニューからプロフィールを選択し、プルダウンの中から「受講状況」を選択します。
- ⑪「団体会員コードを入力」をクリックし、学校から配布された団体会員コードを入力します。
- ⑫「在籍校に学習結果などの情報を提供することに同意します」にチェックを入れ、登録すると追加完了です。

※すでに団体会員コードでの新規登録が完了している場合、同じサポート Web への登録はできません。

Q. 「スタディサプリ 進路」で登録しているメールアドレスを使用したいです。

A. 大変申し訳ございませんが、「スタディサプリ 中学・高校・大学受験講座」と「スタディサプリ 進路」で同じメールアドレスを使用することはできません。異なるメールアドレスを登録してください。

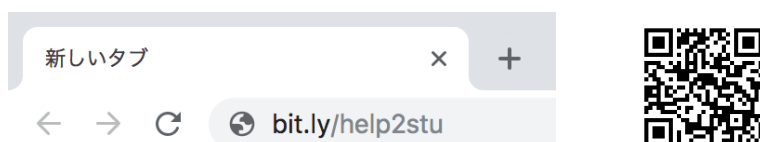
各種お問い合わせ先

メールでのお問い合わせ（お問い合わせフォーム）

メールでのお問い合わせは、お問い合わせフォーム画面より入力・送信して行っていただきます。

① お問い合わせフォーム画面へアクセスします。

URL の窓に **bit.ly/help2stu** を入力するか、QR コードを読み取ります。



② お問い合わせフォーム画面にて必要な項目を入力し、確認・送信します。

お問い合わせ送信後、受付確認メールが届いていることを必ずご確認ください。

メールが届かない場合、入力したメールアドレスが間違っているか、受信拒否設定をされている可能性があります。
@mailjp.custhelp.com が受信できるように設定の変更をしてください。

お電話でのお問い合わせ

お電話の際にご準備いただくもの

- ①所属されている学校名正式名称
- ②団体会員コード（10桁）

かもめ高校
高1年 3組 12番 山田 太郎

スタディサプリ
0120-710-326

あなたの団体会員コード

0000000000

スタディサプリに関してのお問い合わせはこちらまでお願いいたします。

スタディサプリ学習者向けサポートセンター

0120-710-326（フリーダイヤル）

受付時間：月～金 9:00-18:00（祝日・年末年始・夏季休業除く）

スタディサプリに関してのお問い合わせはこちらまでお願いいたします。

スタディサプリ学習者向けサポートセンター

0120-710-326 (フリーダイヤル)

受付時間：月～金 9:00-18:00 (祝日・年末年始・夏季休業除く)