

大道通信

藤沢市立大道小学校 2021.4.30 No.2

五月の風は何色？

5月が近づき、春らしいさわやかな風が校庭に吹き渡っています。2年生が仲良く草花観察をしたり、5年生が楽しんで春の景色を描いたりなど、心地よい青空の下、それぞれが一生懸命学びを進めている姿がとても微笑ましく感じます。



昨年度の今頃は、外出自粛の毎日でした。休校が再延長され、子ども同士、新しいクラスの仲間と会うことができませんでした。鮮やかな新緑や咲きそろった草花などが、子どもたちの登校を待っているかのように思われましたが、その美しさが子どもたちの目に触れることはほとんどありませんでした。そのことを思い出しますと、毎日登校できていることは決して当たり前ではないこと、様々な制約はありますが、学校には仲間と過ごす豊かな時間が確かに流れていることを実感しますし、この生活を支えてくれている様々な方々のご尽力に、改めて感謝しなければと思います。

先日は、お忙しい中、懇談会にご参加くださりありがとうございました。本当であれば、授業参観を行い、お子様が一生懸命に頑張っている様子を観ていただきたいところなのですが、なかなかよい方法が見いだせず申し訳ありません。現在、市教委に相談をしながら鋭意検討を進めているところです。連休明けからは個人面談が行われます。またお時間を作っていただくこととなり、申し訳ありませんが、保護者の皆様と担任がお互いに理解を深める大切な機会です。有意義な時間となりますよう、どうぞよろしくお願いいたします。

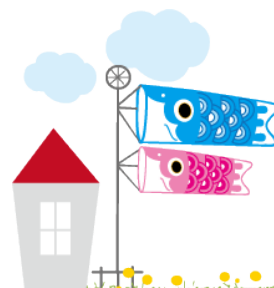
今年のゴールデンウィークは5連休。密を避け、感染防止対策を日々丁寧に行いながら、楽しくリフレッシュできる時間が各ご家庭で持てると思います。あまり疲れを残さず、元気な笑顔で5月6日に学校に戻ってきてくれたら嬉しいです。

5月の主な行事予定

- 6日(木) テストメール 個人面談①
- 7日(金) 個人面談②
- 10日(月) 朝会 個人面談③
- 11日(火) ベルマーク回収 個人面談④
- 12日(水) 委員会活動
- 13日(木) 個人面談⑤ PTA総会準備会議(リモート)
- 17日(月) 1年交通安全教室 引き渡し下校訓練(1・2年大道級のみ)
- 18日(火) 地域訪問日①
- 19日(水) クラブ活動
- 21日(金) 学校評議員会(10:30~12:00) 地域訪問日②
- 24日(月) 教育実習開始
- 26日(水) 6年市体育大会
- 27日(木) 6年全国学力学習状況調査(国語・算数)
- 31日(月) PTA総会(書面開催)

給食費口座振替日(4・5月分)

※詳しくは各学年だよりをご覧ください。



学校教育目標

めざす子ども像

「ともに学び ともに育つ 大道の子」

- ①心が豊かで思いやりのある子
- ②ねばり強く取り組む子
- ③学びあい共感しあえる子
- ④進んでチャレンジする子
- ⑤健康でたくましい子

【今年度の学校評議員さんです】

学校評議員会は年間3回実施しています。授業参観などを通して、学校の教育活動や地域での子どもたちの様子についてご意見をいただいています。今年度はメンバーの入れ替わりがありませんでした。引き続きどうぞよろしくお願いいたします。

(お名前は紙面でお伝えしています)

朝の登校について

児童昇降口の解錠は今年度も8:10です。解錠とともに入ると靴箱も手洗い場も混雑します。学校としましては密を避けるため、昇降口が開いてから登校することをお勧めしています。登校後に教室で検温チェックと健康観察をしています。余裕をもって、ゆっくり歩いて、8時25分の予鈴までに登校できるといいですね。



【藤沢市教育委員会からのお知らせ】

★就学援助制度をご存じですか？

藤沢市では、経済的な事情でお子さんの就学が困難な世帯に、学用品や給食費の一部を援助しています。ご案内の文書を各ご家庭に配布させていただいています。ご希望がありましたら必要書類を学校へご提出ください。

★第1・第3・第5土曜日における校庭開放について

市内小学校の校庭を第1・第3・第5土曜日の午前中「遊びの広場」として子どもたちに開放しています。安全上の配慮から、遊びに来るときは必ず大人の人と一緒に来ていただけるようお願いいたします。遊具等で遊んだあとは必ず手洗いをしてください。(夏季休業中、冬季休業中、学年末・学年始休業中は開放しておりません。また、県内で緊急事態宣言が発令された場合は、社会体育の一般開放も含めて使用不可となります。)



【藤が岡坂下の横断歩道】

子どもたちの登校の様子を見ていますと、元気に明るく挨拶してくれる子が多く、とても嬉しく思います。1年生の中には、立ち止まって礼をしてくれる子もいて驚かされるとともに、幼稚園や保育園の丁寧な指導を感じます。時間ギリギリになると、走って息が上がったり、転んだりすることもあるので、気持ちに余裕をもってもらえると安心です。

登校時、私が特に危ないなと思う箇所は、藤が岡坂下の横断歩道です。



ここの横断歩道は歩行者用の信号機がありませんので、車両用の信号機に従うこととなります。多くの子どもたちは理解していて車両用の信号が赤なら止まりますが、中には赤信号で渡ってしまい、右からくる高速自転車とぶつかりそうになっていた子がいました。また、青信号で渡っているときに、坂を下りてきた右折の車両がスピードを落とさずに近づいてきたこともありました。これは、橋を渡ったところでも同じです。

下校時も状況は同じですが、角度的に車両用信号が真上にあるため、登校時より見づらい位置となってしまいます。

朝の通勤時間帯は大人も急いでいることが多いので、ここを通るお子さんには十分注意するよう、日常的にお話いただけますとありがたく思います。ここについては、スクールガードリーダーにも見守りを依頼するとともに、歩行者用の信号機が設置できないか、教育委員会や警察に検討を依頼しようと思っています。

だれとでも いつでも どこでも うれしいあいさつ

しっかりと よくみてきづく うつくしいころ

【だいどうしょうの合い言葉】