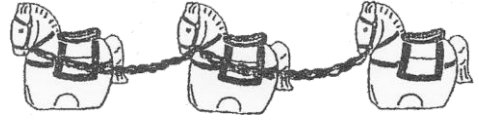


駒小だより



藤沢市立駒寄小学校 2026年3月 2日 発行

子どもたちの姿から学ぶ、地域の未来と絆

早春の光が校庭に降り注ぎ、春の訪れを感じる季節。いよいよ令和7年度（2025年度）の締めくくりとなる3月を迎えました。

先月行われた授業参観では、それぞれの学年が音楽発表や学習発表をし、この一年間の成長の足跡をご覧くださいことができました。ありがとうございます。子どもたちは、保護者の皆様に「自分が頑張っているところを見てほしい」という、とても素直で純粋な気持ちを持って発表に臨んでいました。多くの皆様の応援があり、たくさんの温かい拍手をいただいたこと、そして仲間たちと成功の喜びを分かち合ったことは、子どもたちにとって大きな自信となりました。このような経験が、次への一步を力強く踏み出すエネルギーとなっていくのだと確信しております。



現在、子どもたちは進学・進級への期待を胸に、残された一日一日を大切に積み重ねています。特に六年生は、卒業まであと数日となり、学年一体となって「お手本力」を合言葉に、その立派な背中をしっかりと下級生に見せてくれています。彼らの活動は校内にとどまらず、さらに地域へとひろがっていきました。グループごとに地域の好きな場所を決めて取材し、自分たちの手で動画にまとめ上げました。「辻堂ロボテラス」で2月下旬から放映され（こちらは3月1日まででした）、藤沢市役所一階のデジタルサイネージでは3月末まで見ることができます。藤沢の多くの方々に向けて、自分たちが住む湘南大庭の魅力を手作りして発信するこの活動は、地域への深い愛にもあふれています。これからの未来を明るく照らす「希望の光」そのものであると感じています。

また、今年度は五・六年生による委員会活動が非常に盛んに行われました。クラス単位での取り組みや、学年を超えた交流活動も活発でした。異学年での関わりが豊かで、一年生から六年生までが、当たり前のように仲良く遊ぶ姿が日常的に見られました。人と人との関係が希薄になっていると言われる現代社会において、この光景は貴重なものであり、駒寄小学校の一番の自慢といえると思います。

こうした駒寄の子どもたちの姿から学び、他者を思いやり、自然に手を取り合う子どもたちを見習い、私たち大人も、学校・保護者・地域がともに子どもたちを支える「仲間」として、引き続き力を合わせていけたらと願っております。

今月も、子どもたちの健やかな成長を共に見守ってまいりましょう。どうぞよろしくお願いたします。

学校教育目標「自ら考え、判断し、行動できる子の育成」

■卒業式 19日■

第45回卒業式を体育館で行います。小学校生活の中で心も体も大きく成長し、立派に巣立っていく卒業生を心からお祝いしたいと思います。

なお、卒業式当日は、1～5年生は、臨時休業（お休み）となります。

在校生は、3/16のお別れ式で6年生を送ります。

◇離任式について◇

離任式は3月25日（水）、修了式の後に行います。退職・異動する教職員氏名は、24日（火）に在校生にはプリントで、卒業生にははすぐーるでお知らせします。（管理職、栄養士 用務員、調理員の異動は4月のお知らせとなります。）



◎2月の出張駒寄ランド

ご協力ありがとうございました◎

保護者懇談会へ一人でも多くの方が参加できるよう、一・二年生の授業参観後、駒寄ランドの皆様にはランチルームで子どもたちと一緒に過ごしていただきました。折り紙や塗り絵、お手玉にカルタなど、デジタルゲームから離れた「手遊び」の時間を存分に楽しみました。特に紙飛行機は、普段はできない渡り廊下を使って思い切り飛ばし、「どうすればもっと飛ぶのか」と試行錯誤しながら夢中で遊ぶ姿が印象的でした。

多くの方々にご協力いただき、子どもたちにとって豊かな放課後となりました。心より感謝申し上げます。



3月の行事予定

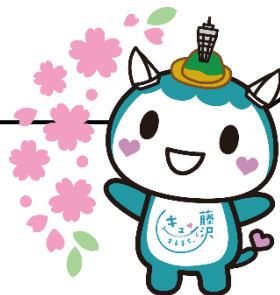
- 2日（月）SC テストメッセージ配信
給食費1月分振替日
- 3日（火）駒活（異学年交流）
- 4日（水）6年お別れ遠足
- 5日（木）旗振りボランティア
おはようボランティア連絡会
- 6日（金）6年小中交流 SC
- 9日（月）お別れ集会（5時間目）
- 12日（木）5年マラソン大会
- 13日（金）SC
- 16日（月）お別れ式 SC
- 17日（火）給食終了 卒業式予行練習
- 19日（木）卒業式
- 25日（水）修了式 離任式
- 31日（火）給食費2・3月分振替日

※詳しくは学年便りをご確認ください

4月・5月の主な予定

- 4月6日 始業式・着任式・入学式
- 9日 2～6年生給食開始
- 20日 1年生給食開始
駒寄学級懇談会
- 21日～24日 1年懇談会
2～6年授業参観・懇談会
- 23日 6年学力学習状況調査
- 5月7日～13日 個人面談
- 28日 駒寄学級授業参観
- 29日 15：30～
保護者ボランティア総会
（学校職員紹介・懇親会）
- 5月下旬 1年生授業参観

※予定は変更になる可能性があります。新年度のお便りでご確認ください。



令和 8 年度について

令和 8 年度は、全校児童が約 400 名、1・2・3 年生が 2 クラス、4・5・6 年生が 3 クラスでスタートする予定です。

< 令和 8 年度 日課表 >

| | 月・火・木・金 | 水 (掃除なし) |
|--------------------------|---|-------------|
| 健康観察・朝の会 | 8:30~8:35 | |
| モジュール(月・水・金) 朝自習(火・木) | 8:35~8:50 | |
| 1校時 | 8:50~9:35 | |
| 2校時 | 9:40~10:25 | |
| 中休み | 10:25~10:45 | |
| 3校時 | 10:45~11:30 | |
| 4校時 | 11:35~12:20 | |
| 給食 | 12:20~13:00 | |
| 清掃 | 13:00~13:15 | |
| 昼休み | 13:15~13:35 | 13:00~13:20 |
| 5校時 | 13:35~14:20 | 13:20~14:05 |
| 6校時 | 14:25~15:10 ※金曜のクラブ・委員会 14:30~15:15 | 14:10~14:55 |

最終下校 15分後

< 学年別授業時間 > 全学年、表以外に月・木・金のモジュール学習で1時間

| 1年 (25時間) | | | | | | 2年 (26時間) | | | | | | 3年 (28時間) | | | | | |
|-----------|---|---|---|---|---|-----------|---|---|---|---|---|-----------|---|---|---|---|---|
| | 月 | 火 | 水 | 木 | 金 | | 月 | 火 | 水 | 木 | 金 | | 月 | 火 | 水 | 木 | 金 |
| 1 | | | | | | 1 | | | | | | 1 | | | | | |
| 2 | | | | | | 2 | | | | | | 2 | | | | | |
| 3 | | | | | | 3 | | | | | | 3 | | | | | |
| 4 | | | | | | 4 | | | | | | 4 | | | | | |
| 5 | | | | | | 5 | | | | | | 5 | | | | | |
| 6 | | | | | | 6 | | | | | | 6 | | | | | |

| 4年 (29時間) | | | | | | 5年 (29時間) | | | | | | 6年 (29時間) | | | | | |
|-----------|---|---|---|---|---|-----------|---|---|---|---|-----|-----------|---|---|---|---|-----|
| | 月 | 火 | 水 | 木 | 金 | | 月 | 火 | 水 | 木 | 金 | | 月 | 火 | 水 | 木 | 金 |
| 1 | | | | | | 1 | | | | | | 1 | | | | | |
| 2 | | | | | | 2 | | | | | | 2 | | | | | |
| 3 | | | | | | 3 | | | | | | 3 | | | | | |
| 4 | | | | | | 4 | | | | | | 4 | | | | | |
| 5 | | | | | | 5 | | | | | | 5 | | | | | |
| 6 | | | | | | 6 | | | | | ク・委 | 6 | | | | | ク・委 |



そのAIの使い方犯罪かも…

AIは便利なものだけど使い方を間違えると大変なことになる！

軽い気持ちで他人の画像をAIで加工してSNSに投稿したら…

1 AIは色んなことができるけど、こんな使い方はいいのかな？
「あのコの画像の服を脱がせてみようかな・・・」

簡単に画像が作れた。
でも、この画像はまずいかも。
相手が見たらどう思うかな？

2 SNSに投稿したらウケるかも！

ちょっと待って！
一度、SNSやグループチャットに
投稿した画像は拡散され、
もう二度と消すことはできないよ！

3 それってすごいことだと思ってる？
全然すごくないし、面白くないし、カッコ悪いよ！

4 ごめん・・・こんなつもりじゃなかったのに

画像の拡散は必ずして相手を傷つける！
ふざけ半分でも許されない！

保護者の皆様へ

最近では小・中学生でも生成AIを利用している子供たちが増えていますが、生成AIを使った性的な画像加工やSNS等での拡散がトラブルや犯罪、人権侵害につながるケースがあります。

また、AI画像ではないリアルな性的画像の撮影、所持、拡散等は犯罪に直結します。藤沢北警察署の管内でも同様のトラブルや事件の発生が増加しています。子供たちの人生を左右する事案にもなりかねないため、ネットやSNS等の利用については保護者がしっかりと見守り指導していきましょう。同時に、ご家庭でお子様と一緒にルールやモラルについての話し合いをお願いします。

●被害やトラブルに遭った場合の相談窓口↓

ぴったり相談窓口



子どもの性被害等
に関する相談窓口
を案内するWeb
サイト

ハートさん
#8103

性犯罪被害相談電話

発信した地域を管轄する都道府
県警察の性犯罪被害相談電話窓口
につながります。

#9110



警察相談専用電話
最寄りの警察本部
の相談窓口につな
がります。

なやみ言おう
0120-0-78310

24時間

子供SOSダイヤル

電話をかけた所在地の教育委員会
の相談窓口につながります。